

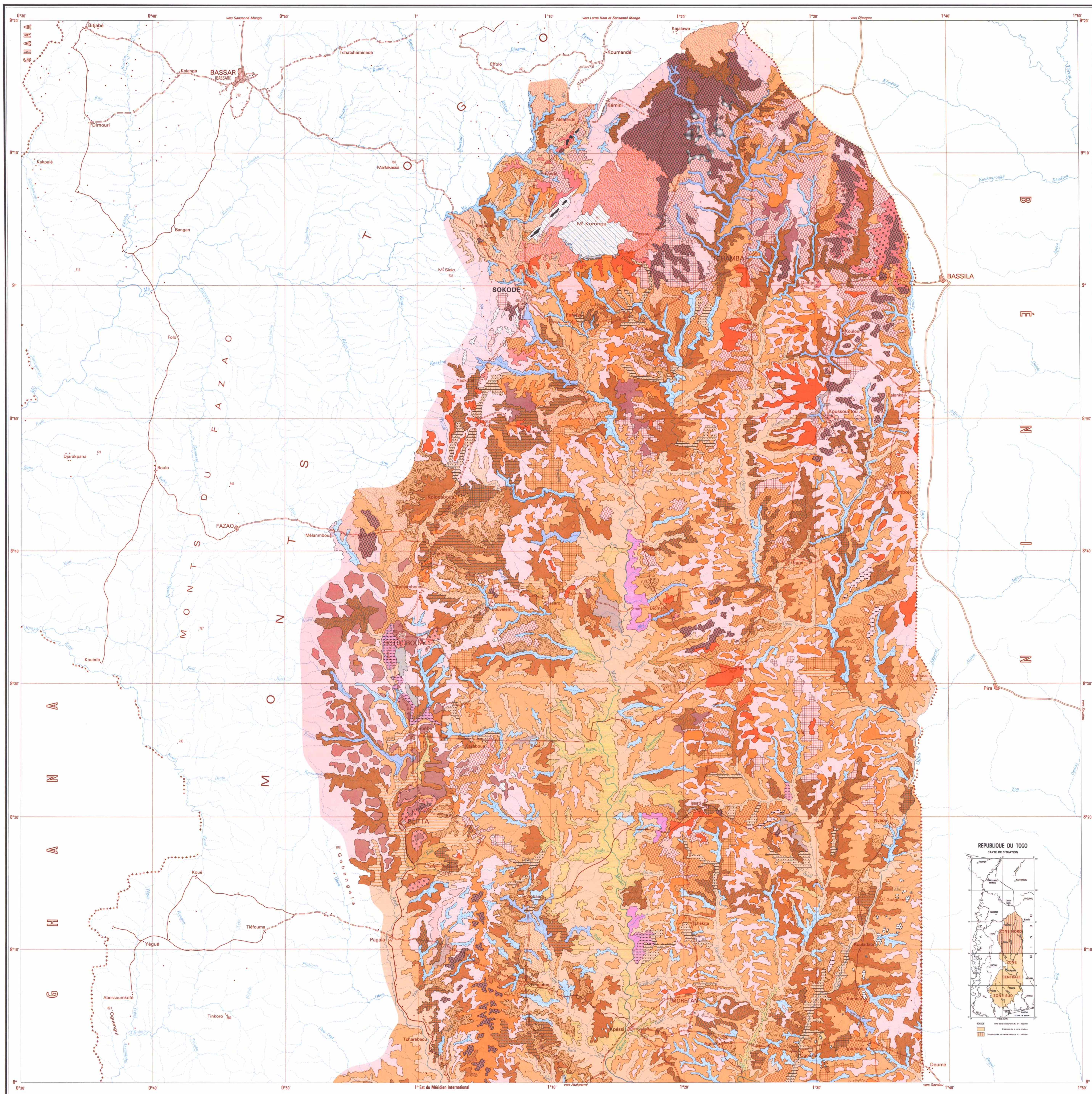
CARTE PÉDOLOGIQUE DU TOGO À 1/200000

SOCLE GRANITO-GNEISSIQUE

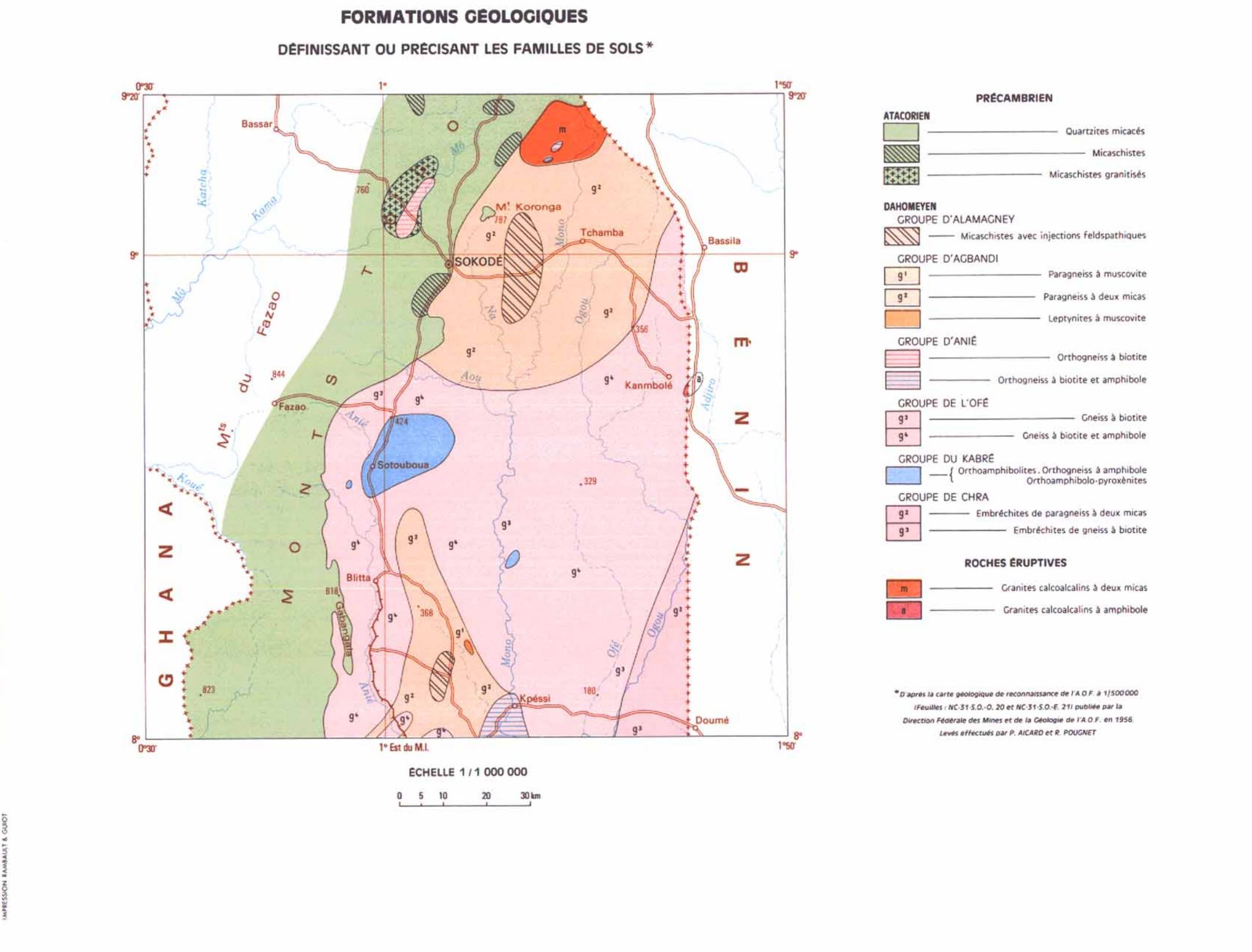
ZONE NORD COMPRISE ENTRE 8° DE LATITUDE NORD ET LES MONTS TOGO

dressée par A. LEVEQUE

REPUBLIQUE FRANÇAISE
OFFICE DE LA RECHERCHE
SCIENTIFIQUE ET TECHNIQUE OUTRE-MER



- SOLS MINÉRAUX BRUTS D'ORIGINE NON CLIMATIQUE D'ÉROSION OU SOULEVEMENTS LITHOOLS**
- 1 Sur granites ou gneiss
 - 2 Sur quartzites
 - 3 Sur cuirasse affleurante
- SOLS PEU ÉVOLUÉS D'ORIGINE NON CLIMATIQUE D'ÉROSION LITHOOLS**
- 4 Sur roches basiques
 - 5 Sur quartzites, micachistes ou gneiss
- RÉGOLITES**
- FACIÈS VERTICQUE DE PROFONDEUR, APPAUVRI EN ARGILE AVEC INTERGÈDES VERS LES SOLICITE OU VERS LES SOLS HYDROMORPHES PEU HUMIFÈRES À REDISTRIBUTION DE CALCAIRE**
- 6 Sur matériaux riches en smectites, d'altération de gneiss mésochrates ou micachistes à amphibole et/ou à biotite
- FACIÈS À TENDANCE SUPERFICIELLE FERRUGINEUSE, APPAUVRI EN ARGILE, À HYDROMORPHIE TEMPORAIRE ET À CONCRÉTIONS**
- 7 Sur matériaux à smectites, d'altération de gneiss mésochrates
- D'APPORT HYDROMORPHES, À PSEUDOCLÉY**
- FACIÈS APPAUVRI EN ARGILE (SUR PLUS DE 50 cm) ET SOUVENT FORTEMENT CONCRÉTIONS OU CARAPACE EN PROFONDEUR**
- 8 Sur matériaux colluviaux ou colluvio-alluviaux, riches en sables quartzeux
- VERTISOLS ET PARAVERTISOLS LITHOMORPHES**
- NON CRUROSOLQUES**
- À CARACTÈRES VERTIQUES MOYENNEMENT ACCENTUÉS**
- FACIÈS SANS DÉGRADATION SUPERFICIELLE**
- 9 Sur amphibolites, pyroxénites ou hornblendites
 - 10 Sur gneiss mélanocrates ou mésochrates
- SOLS À MULL OU BRUNIFIÉS DES PAYS TROPICAUX**
- BRUNS EUTROPHES TROPICAUX À HYDROMORPHIE DE PROFONDEUR**
- FACIÈS À ÉVOLUTION FERRUGINEUSE EN SURFACE**
- *11 Sur gneiss mélanocrates ou colluvions originaires de l'altération de gneiss mélanocrates
- SOLS À SESQUIOXYDES DE FER FERRUGINEUX TROPICAUX**
- LESSIVÉS ET/OU APPAUVRIS NON OU PEU CONCRÉTIONNÉS**
- FACIÈS PEU PROFONDS**
- SOLS MOYENNEMENT APPAUVRIS**
- 12 Sur matériaux d'altération de gneiss ou de micachistes, riches en argile 2:1
 - 13 Sur matériaux d'altération kaolinique de micachistes à muscovite
- SOLS FORTEMENT APPAUVRIS**
- 14 Sur arènes de gneiss leucocrates ou sur matériaux finement sablo-argilo-limoneux, d'altération de micachistes à muscovite
 - 15 Sur matériaux d'altération de gneiss ou de micachistes à muscovite, riches en argile 2:1
- FACIÈS PROFOND**
- SOLS FORTEMENT APPAUVRIS**
- *16 Sur arènes de gneiss leucocrates
- À CONCRÉTIONS**
- FACIÈS PEU PROFOND**
- SOLS MOYENNEMENT APPAUVRIS**
- 17 Sur matériaux à smectites, d'altération de gneiss à biotite et amphibole ou sur matériaux à illite et interstratifiés, d'altération de micachistes à muscovite
 - 18 SOLS FORTEMENT APPAUVRIS
 - 19 Sur matériaux sablo-argilo-limoneux d'altération de gneiss leucocrates ou de micachistes à muscovite
- FACIÈS PROFOND**
- SOLS À LESSIVAGE-APPAUVRISSEMENT MOYENNEMENT PROFOND (SUR MOINS DE 70 cm EN MOYENNE)**
- 20 Sur matériaux à smectites, d'altération de gneiss à deux micaux, à amphibole et/ou à biotite, ou sur matériaux d'altération de micachistes à muscovite
- SOLS FORTEMENT APPAUVRIS (SUR PLUS DE 70 cm EN MOYENNE)**
- 21 Sur arènes de gneiss leucocrates ou sur matériaux finement sablo-argilo-limoneux, d'altération de micachistes à muscovite
- SOLS FORTEMENT APPAUVRIS ET FORTEMENT CONCRÉTIONNÉS**
- *21 Sur matériaux riches en smectites, d'altération de gneiss leucocrates à mésochrates ou sur matériaux d'altération de micachistes à muscovite, riches en illite et interstratifiés
- SOLS À LESSIVAGE ET/OU APPAUVRISSEMENT MOYENNEMENT PROFOND (SUR MOINS DE 70 cm EN MOYENNE)**
- 22 Sur matériaux d'altération ferrallitique ou kaolinique à hydromorphie ancienne de gneiss à amphibole et/ou à biotite, ou sur matériaux d'altération de micachistes à muscovite
- SOLS À LESSIVAGE ET/OU APPAUVRISSEMENT PROFOND**
- 23 Sur matériaux d'altération ferrallitique ou kaolinique à hydromorphie ancienne de gneiss à amphibole et/ou à biotite, ou sur matériaux d'altération de micachistes à muscovite
- SOLS À SESQUIOXYDES DE FER FERRUGINEUX TROPICAUX LESSIVÉS ET/OU APPAUVRIS À HYDROMORPHIE**
- 24 Sur matériaux riches en smectites, d'altération de gneiss à deux micaux, à amphibole et/ou à biotite, ou sur matériaux d'altération de micachistes à muscovite, riches en illite et interstratifiés
 - 25 Sur arènes de gneiss leucocrates ou sur matériaux sablo-argilo-limoneux, d'altération de micachistes à muscovite
 - 26 Sur matériaux d'altération kaolinique de gneiss ou de micachistes à muscovite
 - 27 Sur matériaux sablo-argilo-limoneux d'altération de micachistes à muscovite
 - 28 Sur matériaux d'altération kaolinique de gneiss ou de micachistes à muscovite
 - 29 SOLS CONCRÉTIONNÉS ET FORTEMENT APPAUVRIS
 - 30 Sur matériaux riches en smectites, d'altération de gneiss divers, ou sur matériaux d'altération de micachistes à muscovite, riches en illite et interstratifiés
 - 31 SOLS À CARAPACE PROFONDE (PLUS DE 70 cm EN MOYENNE)
 - 32 Sur matériaux indétérminés
 - 33 SOLS À CARAPACE DE FAIBLE PROFONDEUR (MOINS DE 70 cm EN MOYENNE)
 - 34 Sur matériaux indétérminés
- INDURÉS (À CARAPACE OU CURASSE)**
- FACIÈS À INDURATION PROFONDE OBSERVANT À PLUS DE 70 cm EN MOYENNE**
- 35 Sur matériaux à smectites, d'altération de gneiss divers
 - 36 Sur matériaux à illite et interstratifiés, d'altération de micachistes à muscovite
 - 37 Sur matériaux d'altération ferrallitique ou kaolinique à hydromorphie ancienne de roches mères indétérminées
- FACIÈS D'ÉROSION PLUS OU MOINS ANCIENNE (CARAPACE OU CARAPACE DÉBUTANT À MOINS DE 70 cm EN MOYENNE)**
- 38 Sur matériaux à smectites, d'altération de gneiss divers
 - 39 Sur matériaux à illite et interstratifiés, d'altération de micachistes à muscovite
 - 40 Sur matériaux d'altération ferrallitique ou kaolinique à hydromorphie ancienne de roches mères indétérminées
- SOLS FERRALLITIQUES FAIBLEMENT OU MOYENNEMENT DÉSATURÉS TYPIQUES MODAUX**
- FACIÈS CONCRÉTIONNÉ**
- 41 Sur gneiss divers
 - 42 Sur micachistes à muscovite ou sur quartzites
- APPAUVRIS MODAUX**
- FACIÈS MOYENNEMENT CONCRÉTIONNÉ**
- 43 Sur gneiss ou micachistes à muscovite
 - 44 Sur gneiss ou Crétacé ?
- INDURÉS**
- FACIÈS À INDURATION DÉBUTANT À PLUS DE 70 cm EN MOYENNE**
- 45 Sur roches mères indétérminées
- FACIÈS D'ÉROSION (CURASSE OU CARAPACE DÉBUTANT À MOINS DE 70 cm EN MOYENNE)**
- 46 Sur roches mères indétérminées
- REMANIÉS MODAUX**
- FACIÈS D'ÉVOLUTION SUPERFICIELLE EN SOLS FERRUGINEUX LESSIVÉS ET/OU APPAUVRIS, PLUS OU MOINS CONCRÉTIONNÉS SUR MOINS DE 70 cm EN MOYENNE**
- 47 Sur gneiss ou micachistes
- RAJEUNIS OU PÉNEVILÉS ÉRODÉS ET REMANIÉS**
- 48 Sur gneiss le plus souvent mésochrates
 - 49 Sur micachistes à muscovite ou sur quartzites
 - *49 Sur gneiss ou Crétacé ?
- SOLS HYDROMORPHES MINÉRAUX OU PEU HUMIFÈRES À CALÉY**
- 40 Sur complexes colluvio-alluviaux argileux ou argilo-sableux
- À PSEUDOCLÉY**
- 47 Sur complexes colluvio-alluviaux sableux ou sablo-argileux
- JUKTAPOSITIONS**
- *40 SOLS PEU ÉVOLUÉS ET SOLS FERRALLITIQUES : unités 5, 43 et 54
 - *49 SOLS À SESQUIOXYDES DE FER ET SOLS FERRALLITIQUES : unités 15-14
 - * Sur unités précédées d'un astérisque ne figurent pas dans cette coupe.



REFERENCES TOPOGRAPHIQUES
Carte de l'Institut Géographique National
Feuilles : NC 51-17 FAZAO, NC 51-18 SOGODE,
NC 51-19 BASSAR et NC 51-16 (SOGODE)
à 1/200 000

OFFICE DE LA RECHERCHE SCIENTIFIQUE ET TECHNIQUE OUTRE-MER
Publié en 1979

ÉCHELLE : 1/200 000
0 5 10 15 20 km

© O.R.T.O.M. 1979

SERVICE CARTOGRAPHIQUE DE L'O.R.S.T.O.M. - P. MEUNIER - 1979