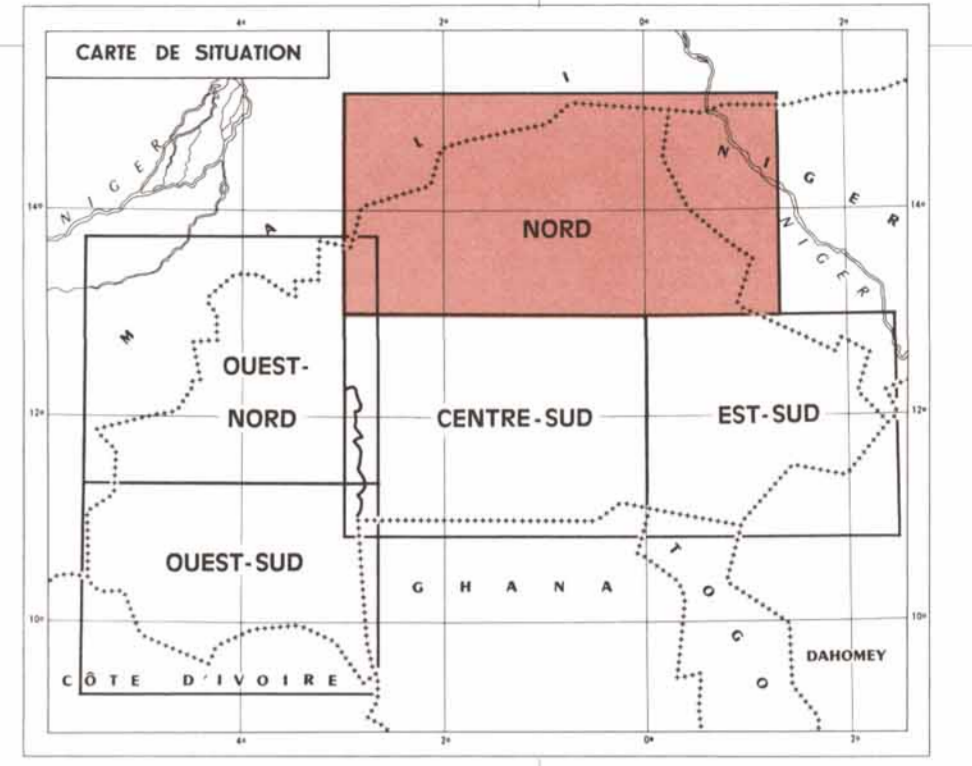
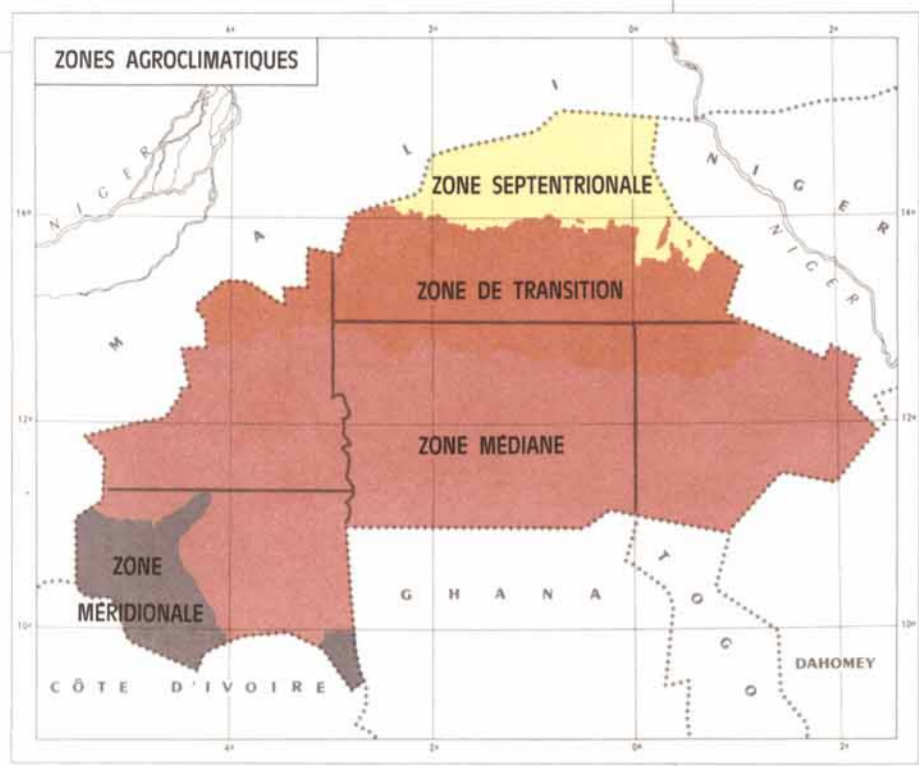
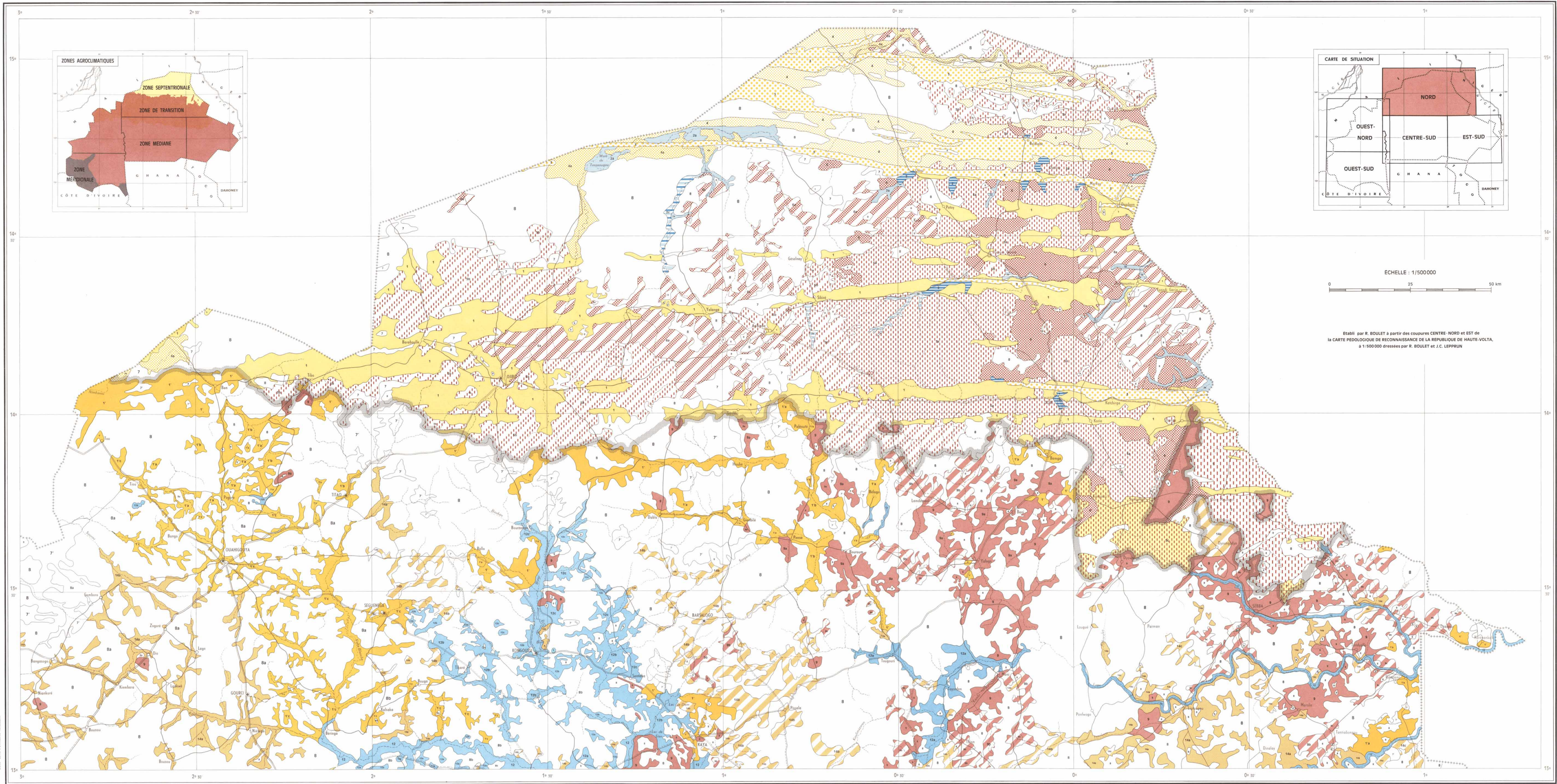


RESSOURCES EN SOLS

CARTE A 1/500000 DES UNITES AGRONOMIQUES DEDUITES DE LA CARTE PEDOLOGIQUE

NORD

REPUBLIQUE FRANCAISE OFFICE DE LA RECHERCHE SCIENTIFIQUE ET TECHNIQUE OUTRE-MER et MINISTERE DE LA COOPERATION



Echelle : 1/500000

Établi par R. BOULET à partir des coupures CENTRE-NORD et EST de la CARTE PÉDOLOGIQUE DE RECONNAISSANCE DE LA RÉPUBLIQUE DE HAUTE-VOLTA, à 1/500000 dressées par R. BOULET et J.C. LEPPRUN

© O.R.S.T.O.M. 1975

02253

SERVICE CARTOGRAPHIQUE DE L'O.R.S.T.O.M. 1975

ZONE AGRO-CLIMATIQUE SEPTENTRIONALE Pluies totales < 550 - 600 mm. Domaine des steppes à épaves sur sols lourds, des savanes arborescentes sur sols légers sous sahélienne.

SOLS CULTIVABLES SOLS PROFONDS (> 100 cm) CULTURES SÈCHES

- 1 Sols sableux en surface, sableux à sablo-argileux en profondeur. drainage limité en profondeur, teneur en bases moyenne à faible, légèrement désaturés. alimentation en eau des cultures très sensible aux sécheresses climatiques. Valeur pastorale équivalente à celle de l'unité agron. 4. Unité pédol. CENTRE-NORD : 27 et 30 par partie, 15 - EST : 44 et 46 par partie.
- 2 Sols alluviaux argileux. Régime hydrique réel inconsuet. verticales : richesse chimique élevée. Unité pédol. CENTRE-NORD : 7, 8 - EST : 17.
- 2a kaolinitiques : richesse chimique moyenne à faible. Unité pédol. CENTRE-NORD : 14, 17, 18, 47 - EST : 28, 30.
- 2b mixtes. Unité pédol. CENTRE-NORD : 49.

SOLS À PÂTURAGES SOLS PROFONDS (> 100 cm)

- 3 Sols très sableux. Savane arborescente à Combretum pluriannuel et Terminalia arborescens. bon pâturage mais très sensible à la surpâturage qui entraîne la dégradation du phytosociété graminéenne, puis le ravinement superficiel du sol par érosion éolienne. Unité pédol. CENTRE-NORD : 16, 25 - EST : 24, 41.
- 4 Savane arborescente à Commiphora : pâturage moyen. sols moins sensibles à l'érosion éolienne que ceux de l'unité agron. 3. Unité pédol. CENTRE-NORD : 27 par partie, 12, 26 - EST : 44 par partie, 25, 26.
- 4a présence de sols argileux de l'unité agron. 6. Unité pédol. CENTRE-NORD : 29, 34, 35 - EST : 48.

- SOLS À TEXTURE CONTRASTÉE (horizon A sableux, horizon B argileux columnaire : solonetz) steppes à Acacia et Baobab ; pâturage de saison des pluies sensible au piétinement ; amélioration à étudier. Unité pédol. EST : 16.
- présence de sols argileux de l'unité agron. 6. Unité pédol. CENTRE-NORD : 57, 58 - EST : 58, 59.
- présence de sols gravillonneux de l'unité agron. 8. Unité pédol. CENTRE-NORD : 59 par partie, 6 - EST : 7.
- présence de sols sableux ou sablo-argileux autour des affleurements de granite et en bordure des vallées. Unité pédol. EST : 60.

SOLS À PROFONDEUR MOYENNE (40 - 100 cm)

- 7 Sols sableux. érodés, à végétation intermédiaire entre la savane arborescente et le bush. présence de sols gravillonneux de l'unité agron. 8. pâturage médian, régénération à étudier. Unité pédol. CENTRE-NORD : 28 par partie - EST : 47 par partie.
- 8 Sols gravillonneux. végétation arborescente dense, contrainte, tapis très discontinu (bush) ; pâturage d'appoint, bois de feu sans amélioration possible dans les conditions techniques actuelles. Unité pédol. CENTRE-NORD : 1, 2 et 4 par partie, 3 - EST : 1, 2, 4 et 8 par partie.

Limite entre la ZONE AGRO-CLIMATIQUE SEPTENTRIONALE et la ZONE DE TRANSITION

ZONE AGRO-CLIMATIQUE DE TRANSITION Pluies totales comprises entre 600 et 800 mm. Domaine des savanes arborescentes claires sur sols profonds, des brous sur sols gravillonneux. Cultures de mil et d'arachide sur sols sableux au moins en surface, de manioc et de sorgho sur sols à drainage réduit, sableux à sablo-argileux, de coton et de sorgho sur les sols argilo-sableux au moins en B, les "sols à coton" restant les sols argileux saturés. Les déficits en eau sont fréquents et l'amélioration du régime hydrique des sols est prioritaire.

SOLS PROFONDS (> 100 cm)

- 9 Sols argilo-sableux en surface, argileux en profondeur. riches en bases, saturés (sols bruns eutrophiés). Unité pédol. CENTRE-NORD : 9, 10, 27 - EST : 31, 33, 35, 36 et 38 par partie. Amélioration de 1^{ère} urgence : travail du sol améliorant l'infiltration et les propriétés physiques. 2^{ème} urgence : amélioration du stock organique.
- 9a présence de sols sableux de l'unité agron. 1'. Unité pédol. CENTRE-NORD : 20.
- 9b présence de sols de valeur agricole faible à nulle. Unité pédol. CENTRE-NORD : 21, 25, 24 - EST : 39 par partie, 37.
- 9c présence de sols sableux de l'unité agron. 1' et de sols gravillonneux. Unité pédol. EST : 40.
- 12 Sols sablo-argileux à argilo-sableux en surface, argileux en profondeur, GÉNÉRALEMENT RICHES EN LIMON ET EN SABLES FINS. drainage interne et externe faible, teneur en bases moyenne, légèrement désaturés ; horizon A compact et dur ; régime hydrique réel inconsuet. Unité pédol. CENTRE-NORD : 48 par partie, 42 - EST : 42 par partie. Amélioration de 1^{ère} urgence : Fécules culturales améliorant les propriétés physiques de l'horizon A. 2^{ème} urgence : engrais et fumure organique.
- 12a présence de sols argileux, riches en bases de l'unité agron. 9. Unité pédol. CENTRE-NORD : 44.
- 12b présence de sols sableux profonds de l'unité agron. 1' et de sols argileux saturés de l'unité agron. 9. Unité pédol. CENTRE-NORD : 45.
- 12c présence de sols sableux profonds de l'unité agron. 1' et de sols gravillonneux. Unité pédol. CENTRE-NORD : 45 par partie.
- 14a Sols sableux en surface, argilo-sableux en profondeur. teneur en bases en général faible ; assez désaturés. Amélioration de 1^{ère} urgence : travail du sol améliorant l'infiltration et les propriétés physiques ; engrais. 2^{ème} urgence : amélioration du stock organique.
- 14b présence de sols peu épais gravillonneux. sols profonds dominants ; distribution ordonnée des sols sur les versants. Unité pédol. CENTRE-NORD : 56 - EST : 49.
- 14c sols gravillonneux dominants ; distribution sans ordre apparent des sols sur les versants. Unité pédol. CENTRE-NORD : 5.
- 15a présence de sols argileux saturés de l'unité agron. 9 et de sols peu épais gravillonneux. Unité pédol. EST : 50.

SOLS SABLEUX EN SURFACE, SABLEUX À SABLO-ARGILEUX EN PROFONDEUR drainage interne limité en profondeur, teneur en bases moyenne à faible, légèrement désaturés.

- 1' Sols sableux en surface, sableux à sablo-argileux en profondeur. drainage interne limité en profondeur, teneur en bases moyenne à faible, légèrement désaturés. Unité pédol. CENTRE-NORD : 27 par partie, 53 - EST : 44 par partie. Amélioration de 1^{ère} urgence : travail du sol améliorant la porosité ; engrais. 2^{ème} urgence : amélioration du stock organique.
- 1'a présence de sols argileux, riches en bases de l'unité agron. 9. les sols sableux de cette unité sont eux-mêmes souvent chimiquement riches. Unité pédol. CENTRE-NORD : 30 par partie, 31 - EST : 46 par partie, 49.
- 1'b présence de sols à faible drainage de l'unité agron. 12. Unité pédol. CENTRE-NORD : 43 par partie, 52.

SOLS À PROFONDEUR MOYENNE (40 - 100 cm)

- 1'c Sols sableux en surface, sablo-argileux en profondeur. riches en bases moyennes à faibles, mouvement désaturés. Amélioration de 1^{ère} urgence : travail du sol améliorant l'infiltration. 2^{ème} urgence : engrais et fumure organique.
- 7' présence de sols peu épais gravillonneux. les sols sableux de cette unité sont des sols dunaires érodés, difficiles à régénérer. Unité pédol. CENTRE-NORD : 28 par partie - EST : 47 par partie.

SOLS À PROFONDEUR FAIBLE (< 40 cm)

- 8 Sols gravillonneux. fertilité globale très faible. Unité pédol. CENTRE-NORD : 5, 2, 4 et 59 par partie - EST : 1, 2, 4 et 8 par partie, 9.
- 8a Dans l'unité pédol. CENTRE-NORD : 4, deux domaines particuliers (B) sont distingués : Yavanga - sols gravillonneux minces couvrant les sommets d'interfluviaux curvés ; richesse chimique moyenne mais réserves hydriques quasi nulles ; partiellement colonisés (sorgho, coton) par suite de l'insuffisance des sols profonds, région située au sud de la ligne KAYA-KONGOUSSI-COURCI, courasses affleurantes parsemées de dépressions à sols argilo-limono-sableux mal drainés, minces, parfois cultivés en hautes billes (sorgho).
- 8b

TABEAU DES FACTEURS DE LA FERTILITE

Table with columns for soil units (e.g., 1, 1a, 1b, 1c, 7, 7', 8, 8a, 8b) and rows for various fertility factors (P, T, D, S, Ca, C, MO, PY). Includes a legend for soil types and a small map of Burkina Faso.